

## 工程造价咨询成果文件质量检查情况通报（五）

检查时间：2014年2月28日

**项目名称：**南安市北翼污水处理厂－配套管网工程（一期）项目 WA 标段

**总造价：**20819482 元

**编制单位：**福建瑞晟工程造价咨询有限公司

**编制人：**邱仁栋（A05350002721）

**复核人：**甘宿义（A09350003658）

**存在的问题：**

一、清单项目不按规范划分、漏项，项目特征描述不完整

1. 清单漏列管道砂石基础项目。
2. 塑料管道铺设项目、水平导向钻进项目特征描述不完整。

二、清单计量单位、编码、名称错误，编制说明、计算底稿与清单不符

1.  $\phi$  300、 $\phi$  400 管道材质编制说明与控制价、工程量清单不一致。

三、取费不完整、错、漏，计价程序、取费基数错误

1. 未计风险费。

四、定额套用出现错、漏、重，定额工程量差错，定额换算不准确

1. 排水管道砼包封定额套用错误。
2. 第 34 项、第 35 项填方挖运重复计算。
3. 余方弃置项目数量有误。
4. 清单挖沟槽土方（6 米内）的定额子目人工挖沟槽土方的定额工程量错误。
5. 填土夯实拟定的施工方案不合理。
6. 定向钻机穿越敷管定额管材消耗量错误。

## 编 制 说 明

为配合《福建省房屋建筑和市政基础设施工程施工招标投标采用经评审的最低投标价中标法规定(试行)》的贯彻实施,指导编实、编准工程预算造价。根据《福建省建设工程材料预算价格编制与管理办法》(闽建法 2004[21]号),对《泉州工程造价管理》中发布的建设工程产品价格说明如下:

一、《泉州工程造价管理》市场综合价信息栏目发布的市场综合价主要说明如下:

1、市场综合价指本市建筑市场中使用材料综合取定价格。

2、本价格是指材料由经销单位的交货点直达施工工地仓库或材料堆放点的全部费用。本价格(特别注明的除外)包含材料原价、运杂费、运输损耗费、采购及保管费和检验试验费组成。其中,钢材、袋装水泥、散装水泥的材料检验试验费分别按照 3.50 元/t、5.27 元/t、1.50 元/t 计算,除此以外的材料检验试验费用按照(原价+运杂费+运输损耗费) $\times$ 0.2% 计算。

3、本价格为合格产品完税价格。(特别注明的除外)。

二、《泉州工程造价管理》市场参考价信息栏目发布的建设工程产品市场参考价是本市建筑劳务分包市场的调查价格,仅作为建筑市场劳务分包价格的参考,不得作为确定建设工程造价的依据。

三、《泉州工程造价管理》发布价格的采价时间:按当月价格的平均价。(有注明的除外)

## 泉州市区 2014 年 3 月份建设工程主材市场综合价

单位：元

序号	材料名称	型号及规格	单位	市区(综合价)	备注
水泥类					
1	袋装水泥	PC32.5R	吨	450	
2	袋装水泥	PO42.5R	吨	475	
3	散装水泥	PO42.5R	吨	450	
4	白水泥	综合 84 度	吨	600	
钢材类					
5	线材(高线)	Q235Φ6.5 ~ 10	吨	3340	
6	Ⅱ级螺纹钢	HRB335Φ12	吨	3430	
7	Ⅱ级螺纹钢	HRB335Φ14	吨	3345	
8	Ⅱ级螺纹钢	HRB335Φ16-25	吨	3320	
9	Ⅲ级螺纹钢	HRB400Φ12	吨	3460	
10	Ⅲ级螺纹钢	HRB400Φ14	吨	3370	
11	Ⅲ级螺纹钢	HRB400Φ16-25	吨	3340	
12	Ⅲ级螺纹钢	HRB400EΦ12	吨	3480	
13	Ⅲ级螺纹钢	HRB400EΦ14	吨	3390	
14	Ⅲ级螺纹钢	HRB400EΦ16-25	吨	3360	
15	Ⅲ级盘螺	8#-10#	吨	3660	
16	热轧扁钢	综合	吨	3450	
17	热轧槽钢	综合	吨	3325	
18	热轧角钢	综合	吨	3324	
19	热轧薄钢板	< δ 2.0, 普通碳素钢	吨	3750	
20	中厚钢板	δ 4 ~ 8	吨	3500	
21	中厚钢板	δ 10 ~ 15	吨	3600	
22	热轧工字钢	综合	吨	3423	
23	热镀锌钢板	综合	吨	4650	
24	热镀锌钢管	DN15-25	吨	4800	
25	热镀锌钢管	DN32-40	吨	4400	
26	热镀锌钢管	DN50-65	吨	4350	
27	热镀锌钢管	DN80-100	吨	4300	
28	热镀锌钢管	DN125-150	吨	4450	
29	热镀锌钢管	DN219	吨	4700	
30	焊接钢管	DN15-25	吨	3850	
31	焊接钢管	DN32-40	吨	3800	
32	焊接钢管	DN50-65	吨	3800	
33	焊接钢管	DN80-100	吨	3800	

序号	材料名称	型号及规格	单位	市区(综合价)	备注
34	焊接钢管	DN125-150	吨	3900	
35	焊接钢管	DN219	吨	4000	
36	铝合金型材	氧化白材	吨	22000	
37	无粘结钢绞线	综合	吨	5735	
木材					
38	杉原木	Φ14cm*2-3.8m	m <sup>3</sup>	1115	
39		4-5.8m	m <sup>3</sup>	1175	
40		Φ16cm*2-3.8m	m <sup>3</sup>	1215	
41		4-5.8m	m <sup>3</sup>	1270	
42		Φ18cm*2-3.8m	m <sup>3</sup>	1305	
43		4-5.8m	m <sup>3</sup>	1375	
44		Φ20cm*2-3.8m	m <sup>3</sup>	1425	
45		4-5.8m	m <sup>3</sup>	1470	
46		Φ22cm*2-3.8m	m <sup>3</sup>	1530	
47		4-5.8m	m <sup>3</sup>	1580	
48	松原木	Φ20cm 以上 *2-3.8m	m <sup>3</sup>	1065	
49		4-5.8m	m <sup>3</sup>	1120	
50		Φ20cm-28cm*2-3.8m	m <sup>3</sup>	1160	
51		4-5.8m	m <sup>3</sup>	1225	
52		Φ30cm 以 *2-3.8m	m <sup>3</sup>	1280	
53		4-5.8m	m <sup>3</sup>	1330	
54	硬原木	Φ20cm-28cm*2-3.8m	m <sup>3</sup>	1375	
55		4-5.8m	m <sup>3</sup>	1380	
56	杉板材		m <sup>3</sup>	1630	
57	杉方材	中方	m <sup>3</sup>	1630	
58	杉木锯材		m <sup>3</sup>	1630	
59	松板材		m <sup>3</sup>	1430	
60	松方材	中方	m <sup>3</sup>	1430	
61	松木锯材		m <sup>3</sup>	1430	
62	硬方材	中方	m <sup>3</sup>	1480	
地材					
63	中砂	河砂	m <sup>3</sup>	140	
64	中粗砂	机制砂	m <sup>3</sup>	72	
65	中砂	海砂	m <sup>3</sup>	35	

序号	材料名称	型号及规格	单位	市区 (综合价)	备注
66	碎石	5 ~ 16mm	m <sup>3</sup>	72	
67	碎石	5 ~ 20mm	m <sup>3</sup>	75	
68	碎石	5 ~ 31.5mm	m <sup>3</sup>	75	
69	碎石	5 ~ 40mm	m <sup>3</sup>	75	
70	碎石	5 ~ 80mm	m <sup>3</sup>	65	
71	碎石	10 ~ 20mm	m <sup>3</sup>	75	
72	碎石	20 ~ 40mm	m <sup>3</sup>	75	
73	乱毛石		m <sup>3</sup>	60	
74	小乱毛石		m <sup>3</sup>	52	
75	粘土		m <sup>3</sup>	32	
76	肥土		m <sup>3</sup>	60	
77	砂包土		m <sup>3</sup>	25	
78	石粉		m <sup>3</sup>	33	
79	整毛石	定长 22	m <sup>3</sup>	225	
80	整毛石	不定长	m <sup>3</sup>	200	
81	方整石	160-180*360-450*1000-2000	m <sup>3</sup>	250	
82	毛条石 (基础用)	200-220*300-320*800-1500	m <sup>3</sup>	180	
83	压顶石	220*250*600	m	48	
84	踏步石	150*240	m	42	成品不定长, 定长加 5 元 /m
85	路沿石	120*240-260	m	27	成品不定长, 定长加 5 元 /m
86	路沿石	100*100	m	21	成品不定长, 定长加 5 元 /m
87	路沿石	100*200	m	30	成品不定长, 定长加 5 元 /m
88	路沿石	120*300	m	32	成品不定长, 定长加 5 元 /m
89	路沿石	120*350-380	m	36	成品不定长, 定长加 5 元 /m
90	路沿石	150*240-260	m	32	成品不定长, 定长加 5 元 /m
91	路沿石	150*300	m	34	成品不定长, 定长加 5 元 /m
92	路沿石	200*300	m	38	
93	路沿石	150*350-380	m	40	成品不定长, 定长加 5 元 /m
94	路沿石	250*280-300	m	55	成品不定长, 定长加 5 元 /m
95	路沿石	200*450-480	m	76	
96	花台石	200*350-380	m	92	规格石三面切光
97	花台石	250*450-480	m	98	规格石三面切光
98	树池石		m <sup>3</sup>	460	规格石
99	石地铺	600*300*50	m <sup>2</sup>	104	磨光面, 火烧面加 10 元 /m <sup>2</sup>
100	石地铺	600*300*60	m <sup>2</sup>	110	磨光面, 火烧面加 10 元 /m <sup>2</sup>
101	石地铺	600*300*80	m <sup>2</sup>	120	磨光面, 火烧面加 10 元 /m <sup>2</sup>

序号	材料名称	型号及规格	单位	市区(综合价)	备注
102	石地铺	600*300*120	m <sup>2</sup>	143	磨光面, 火烧面加 10 元/m <sup>2</sup>
103	导盲板	400*1200*80-100	m <sup>2</sup>	143	
104	风包石	280*380	m	110	
105	蘑菇石	300*600(凸面)	m <sup>2</sup>	110	50 厚
106	蘑菇石	300*600(凸面)	m <sup>2</sup>	148	80 厚
107	山皮石		m <sup>3</sup>	49	
108	车止石	φ 270*600	粒	90	
墙体材料					
109	蒸压砂加气混凝土砌块	MU3.5	m <sup>3</sup>	270	
110	蒸压砂加气混凝土砌块	MU5.0	m <sup>3</sup>	280	
111	水泥空心砌块	390*190*190 MU7.5	块	2.20	
112	水泥空心砌块	390*190*140 MU7.5	块	1.78	
113	水泥空心砌块	190*190*190 MU7.5	块	1.20	
114	水泥空心砖辅助砌块	190*190*90 MU5.0	块	0.63	
115	水泥空心砖辅助砌块	190*90*90 MU5.0	块	0.34	
116	水泥空心砖	240*180*90 MU10	块	0.74	
117	水泥空心砖	240*115*115 MU10	块	0.63	
118	水泥空心砖	240*115*90 MU10	块	0.54	
119	水泥空心砖	240*180*90 MU10	块	0.75	
120	水泥空心砖	180*115*90 MU10	块	0.42	
121	水泥实心砖	240*115*53 MU10	块	0.33	
建筑门窗					
120	彩板门	1.0mm	m <sup>2</sup>	140	
123	不锈钢管卷帘门	不含电动装置	m <sup>2</sup>	200	
124	杉木胶合板门	不带纱门	m <sup>2</sup>	85	
125	杉木镶板门	不带纱门	m <sup>2</sup>	100	
126	杉木单层玻璃窗		m <sup>2</sup>	65	
127	塑钢平开门	半成品价格(中档)	m <sup>2</sup>	235	
128	塑钢推拉门	半成品价格(中档)	m <sup>2</sup>	195	
129	塑钢固定窗	半成品价格(中档)	m <sup>2</sup>	185	
130	塑钢平开窗	半成品价格(中档)	m <sup>2</sup>	205	
131	塑钢推拉窗	半成品价格(中档)	m <sup>2</sup>	190	
132	全板铝合金门	综合	m <sup>2</sup>	250	
133	铝合金卷帘门	综合	m <sup>2</sup>	190	
134	铝合金地弹门(不含地弹簧)	综合	m <sup>2</sup>	245	
135	半玻推拉铝合金门	(半成品, 材料费, 不含玻璃)	m <sup>2</sup>	170	

序号	材料名称	型号及规格	单位	市区 (综合价)	备注
136	平开铝合金门	(半成品, 材料费, 不含玻璃)	m <sup>2</sup>	190	
137	铝合金百叶窗	(半成品, 材料费, 不含玻璃)	m <sup>2</sup>	240	
138	铝合金推拉窗	(半成品, 材料费, 不含玻璃)	m <sup>2</sup>	175	
139	铝合金固定窗	(半成品, 材料费, 不含玻璃)	m <sup>2</sup>	160	
140	铝合金平开窗	(半成品, 材料费, 不含玻璃)	m <sup>2</sup>	200	
141	甲级钢质防火门	半成品价格	m <sup>2</sup>	470	
142	乙级钢质防火门	半成品价格	m <sup>2</sup>	430	
143	钢质复合防火卷帘门	半成品价格	m <sup>2</sup>	430	
144	甲级木质防火门	半成品价格	m <sup>2</sup>	465	
145	乙级木质防火门	半成品价格	m <sup>2</sup>	430	
玻璃					
146	浮法玻璃	5mm	m <sup>2</sup>	33	
147		10mm	m <sup>2</sup>	77	
148		12mm	m <sup>2</sup>	86	
149		15mm	m <sup>2</sup>	134	
150	钢化玻璃	5mm	m <sup>2</sup>	45	
151		8mm		82	
152		10mm	m <sup>2</sup>	92	
153		12mm	m <sup>2</sup>	105	
154		15mm	m <sup>2</sup>	175	
155	钢化镀膜玻璃	6mm (离线)	m <sup>2</sup>	110	
156	平板玻璃	3mm	m <sup>2</sup>	30	
157		5mm	m <sup>2</sup>	35	
158		8mm	m <sup>2</sup>	60	
159		10mm	m <sup>2</sup>	75	
160		12mm	m <sup>2</sup>	90	
161		15mm	m <sup>2</sup>	150	
162	弧形平板玻璃	12mm	m <sup>2</sup>	170	
163	LOW-E 中空玻璃	5mmLOW-E+6A+5mm 白玻钢化	m <sup>2</sup>	180	
164		6mmLOW-E+9A+6mm 白玻钢化	m <sup>2</sup>	235	
165		6mmLOW-E+12A+6mm 白玻钢化	m <sup>2</sup>	250	
166	普通中空玻璃	5mm+6A+5mm 白玻双钢化	m <sup>2</sup>	110	
167		5mm+9A+5mm 白玻双钢化	m <sup>2</sup>	115	
168		6mm+9A+6mm 白玻双钢化	m <sup>2</sup>	140	
169	夹胶玻璃	5mm+0.76pvb+5mm 白玻双钢化	m <sup>2</sup>	165	
170	热反射镀膜玻璃	5mm 镀膜钢化	m <sup>2</sup>	85	
171		6mm 镀膜钢化	m <sup>2</sup>	95	
172		8mm 镀膜钢化	m <sup>2</sup>	150	

序号	材料名称	型号及规格	单位	市区 ( 综合价 )	备注
173		10mm 镀膜钢化	m <sup>2</sup>	180	
174		12mm 镀膜钢化	m <sup>2</sup>	210	
175	镜面玻璃	5mm	m <sup>2</sup>	50	
176		6mm	m <sup>2</sup>	70	
177	镀膜玻璃	5mm ( 在线 )	m <sup>2</sup>	65	
178	蓝色玻璃	5mm	m <sup>2</sup>	50	
179		10mm	m <sup>2</sup>	78	
180	夹丝玻璃	5mm	m <sup>2</sup>	125	
181		8mm	m <sup>2</sup>	150	
182	玻璃砖	190*190*8	块	12	
183	磨砂玻璃	3mm	m <sup>2</sup>	23	
184		5mm	m <sup>2</sup>	40	
185	喷砂玻璃	3mm	m <sup>2</sup>	42	
186		5mm	m <sup>2</sup>	54	
187	茶色玻璃	5mm	m <sup>2</sup>	45	
188		6mm	m <sup>2</sup>	50	
189		10mm	m <sup>2</sup>	90	
190	绿色玻璃	5mm	m <sup>2</sup>	45	
191		10mm	m <sup>2</sup>	100	
192	有机玻璃	5mm	m <sup>2</sup>	182	
193		6mm	m <sup>2</sup>	200	
194		10mm	m <sup>2</sup>	273	
装饰材料					
195	广场砖	周长 800mm 以内 ,3cm 厚	m <sup>2</sup>	42	地产
196	防滑面砖	周长 1200mm 以内	m <sup>2</sup>	27	地产
197	防滑面砖	周长 1200mm 以内	m <sup>2</sup>	33	广东产
198	防滑面砖	周长 2400mm 以内	m <sup>2</sup>	30	地产
199	防滑面砖	周长 2400mm 以内	m <sup>2</sup>	36	广东产
200	卵石防滑面砖	周长 1200mm 以内	m <sup>2</sup>	48	地产
201	卵石防滑面砖	周长 1200mm 以内	m <sup>2</sup>	75	广东产
202	卵石防滑面砖	周长 2400mm 以内	m <sup>2</sup>	84	广东产
203	金属面砖	周长 600mm 以内	m <sup>2</sup>	60	地产
204	金属面砖	周长 1200mm 以内	m <sup>2</sup>	40	地产
205	金属面砖	周长 2400mm 以内	m <sup>2</sup>	33	地产
206	暗红色地面防潮刚砖	边长 300mm	m <sup>2</sup>	21	地产
207	暗红色地面防潮刚砖	六角形外接边长 290mm	m <sup>2</sup>	66	地产
208	仿古地面砖	周长 1200mm 以内	m <sup>2</sup>	48	地产
209	仿古地面砖	周长 1600mm 以内	m <sup>2</sup>	42	地产
210	仿古地面砖	周长 2000mm 以内	m <sup>2</sup>	40	地产
211	仿古地面砖	周长 2000mm 以内	m <sup>2</sup>	56	广东产



序号	材料名称	型号及规格	单位	市区 (综合价)	备注
212	仿古地面砖	周长 2400mm 以内	m <sup>2</sup>	36	地产
213	仿古地面砖	周长 2400mm 以内	m <sup>2</sup>	54	广东产
214	仿古全抛釉地面砖	边长 800mm	块	78	广东产
215	地面全抛釉砖	边长 800mm	块	110	广东产
216	地面全抛釉砖	边长 1000mm	块	175	广东产
217	地面釉面砖	周长 800mm 以内	m <sup>2</sup>	28	地产
218	地面釉面砖	周长 2400mm 以内	m <sup>2</sup>	25	地产
219	地面釉面砖	边长 800mm	块	20	地产
220	地面抛光砖	周长 2400mm 以内	m <sup>2</sup>	54	广东产
221	地面抛光砖	边长 800mm	块	42	广东产
222	地面抛光砖	边长 1000mm	块	72	广东产
223	玻化砖	周长 1200mm 以内	m <sup>2</sup>	48	地产
224	玻化砖	周长 1600mm 以内	m <sup>2</sup>	50	地产
225	玻化砖	周长 2000mm 以内	m <sup>2</sup>	54	地产
226	玻化砖	周长 2400mm 以内	m <sup>2</sup>	54	地产
227	玻化砖	周长 2400mm 以内	m <sup>2</sup>	66	广东产
228	玻化砖	边长 800mm	块	45	广东产
229	玻化砖	边长 1000mm	块	78	广东产
230	白瓷砖	周长 600mm 以内	m <sup>2</sup>	16	地产
231	玻璃马赛克	综合	m <sup>2</sup>	36	地产
232	内墙瓷质面砖	周长 1200mm 以内	m <sup>2</sup>	39	地产
233	内墙瓷质面砖	周长 1800mm 以内	m <sup>2</sup>	48	广东产
234	外墙方砖	综合	m <sup>2</sup>	16	地产
235	外墙条形砖	综合	m <sup>2</sup>	18	地产
236	外墙清水面砖 (凸线)	240*60	m <sup>2</sup>	20	地产
237	外墙清水面砖 (平面)	240*60	m <sup>2</sup>	25	地产
238	陶瓷马赛克超薄彩码砖	23*48mm	m <sup>2</sup>	24	地产
239	陶瓷马赛克超薄彩码砖	45*95mm	m <sup>2</sup>	20	地产
240	外墙仿石釉面砖	240*120	m <sup>2</sup>	24	地产
241	波形瓦 (红色)	300*400	块	3.0	地产
242	波形瓦 (铁红色)	300*400	块	2.4	地产
243	琉璃瓦 (铁红色)	综合	m <sup>2</sup>	24	地产
244	欧式平钢瓦	300*400	块	3.7	地产
245	欧式平板瓦	300*400	块	6.8	地产
246	透水砖素色	200*100*60	m <sup>2</sup>	45	地产
247	透水砖彩色	200*100*60	m <sup>2</sup>	50	地产
248	植草砖素色	400*200*75	m <sup>2</sup>	36	无筋
249	植草砖彩色	400*200*75	m <sup>2</sup>	40	无筋
250	植草砖素色	250*250*50	m <sup>2</sup>	30	无筋
251	植草砖彩色	250*250*50	m <sup>2</sup>	33	无筋
252	强化木地板		m <sup>2</sup>	105	
253	镜面不锈钢板	0.8mm	m <sup>2</sup>	141	

序号	材料名称	型号及规格	单位	市区 (综合价)	备注
254	镜面不锈钢板	1.0mm	m <sup>2</sup>	187	
255	胶合板	3mm	m <sup>2</sup>	10	
256	胶合板	5mm	m <sup>2</sup>	14.5	
257	胶合板	9mm	m <sup>2</sup>	23	
258	胶合板	12mm	m <sup>2</sup>	27	
259	胶合板	18mm	m <sup>2</sup>	34	
260	胶合板 (模板用)	915*1830*18(一等酚醛 18 厚)	片	68	
261	中纤板	1220*2440*9	片	70	
262	中纤板	1220*2440*12	片	78	
263	中纤板	1220*2440*15	片	89	
264	中纤板	1220*2440*18	片	105	
265	刨花板	1220*2440*9	片	40	
266	刨花板	1220*2440*12	片	48	
267	刨花板	1220*2440*15	片	60	
268	刨花板	1220*2440*18	片	72	
269	细木工板	12mm	m <sup>2</sup>	32	
270	细木工板	15mm	m <sup>2</sup>	39	
271	细木工板	18mm	m <sup>2</sup>	45	
272	钙塑板	500*500*6	m <sup>2</sup>	10	
273	宝丽板		m <sup>2</sup>	8	
274	防火板	0.6mm	m <sup>2</sup>	7	
275	防火板	0.8mm	m <sup>2</sup>	10	
276	防火板	1mm	m <sup>2</sup>	16	
277	防火胶板	12mm	m <sup>2</sup>	35	
278	红桦木板	3mm	m <sup>2</sup>	16	
279	白桦木板	3mm	m <sup>2</sup>	17	
280	黑胡桃板	3mm	m <sup>2</sup>	27	
281	白胡桃板	3mm	m <sup>2</sup>	22	
282	硅酸钙板	6mm	m <sup>2</sup>	14	
283	石棉吸音板	10mm	m <sup>2</sup>	24	
284	硬质纤维吸音板		m <sup>2</sup>	35	
285	磨光碎花岗岩板	20mm	m <sup>2</sup>	32	
286	普通石膏板	600*600*5	m <sup>2</sup>	8	
287	纸面石膏纸	2440*1220*9.5	m <sup>2</sup>	9	
288	石膏线		m	1.8	
289	挤塑板	20mm 厚	m <sup>2</sup>	16	
290	挤塑板	25mm 厚	m <sup>2</sup>	20	

序号	材料名称	型号及规格	单位	市区(综合价)	备注
291	挤塑板	30mm 厚	m <sup>2</sup>	24	
292	挤塑板	40mm 厚	m <sup>2</sup>	30	
293	挤塑板	50mm 厚	m <sup>2</sup>	35	
石油化工					
294	柴油	0#	kg	8.75	
295	汽油	90#	kg	9.63	
296	汽油	93#	kg	10.29	
297	防火漆		kg	13.8	
298	乳胶漆		kg	16	
299	水性水泥漆		kg	20	
300	调和漆	各种颜色	kg	13	
301	防锈漆(红丹)		kg	16	
302	酚醛磁漆		kg	18	
303	石油沥青	10#	吨	4750	
304	石油沥青	30#	吨	5600	
305	石油沥青	60#-100#	吨	5300	
306	乳化沥青		吨	3750	
市政排水					
307	Ⅱ级钢筋砼排水管	承插式 Φ300×2000	m	77	
308	Ⅱ级钢筋砼排水管	承插式 Φ400×2000	m	112	
309	Ⅱ级钢筋砼排水管	承插式 Φ500×2000	m	140	
310	Ⅱ级钢筋砼排水管	承插式 Φ600×2000	m	160	
311	Ⅱ级钢筋砼排水管	承插式 Φ800×2000	m	295	
312	Ⅱ级钢筋砼排水管	承插式 Φ1000×2000	m	430	
313	Ⅱ级钢筋砼排水管	承插式 Φ1200×2000	m	605	
314	Ⅱ级钢筋砼排水管	承插式 Φ1400×2000	m	788	
315	Ⅱ级钢筋砼排水管	承插式 Φ1600×2000	m	1030	
316	Ⅱ级钢筋砼排水管	承插式 Φ1800×2000	m	1420	
317	钢塑复合缠绕排水管	SN8, DN300	m	233	
318		SN8, DN400	m	378	
319		SN8, DN500	m	509	

序号	材料名称	型号及规格	单位	市区(综合价)	备注
320	钢塑复合缠绕排水管	SN8, DN600	m	771	
321		SN8, DN700	m	1042	
322		SN8, DN800	m	1230	
323		SN8, DN900	m	1606	
324		SN8, DN1000	m	1802	
325		SN8, DN1100	m	2120	
326		SN8, DN1200	m	2426	
327		SN8, DN1400	m	2987	
328		SN8, DN1500	m	3473	
329		SN8, DN1600	m	3997	
330		SN8, DN1800	m	4493	
331	高密度聚乙烯缠绕增强管 HDPE (B 型结构壁管)	SN8, DN300	m	380	
332		SN8, DN400	m	625	
333		SN8, DN500	m	788	
334		SN8, DN600	m	1063	
335		SN8, DN700	m	1466	
336		SN8, DN800	m	1891	
337		SN8, DN900	m	2421	
338		SN8, DN1000	m	2783	
339		SN8, DN1200	m	3464	
340		SN8, DN1400	m	5086	
341		SN8, DN1500	m	5464	
342		SN8, DN1600	m	6708	
343		SN8, DN1800	m	7634	
344	HDPE 增强中空壁缠绕管 (A 型结构壁管)	SN8, DN200	m	86	
345		SN8, DN300	m	158	
346		SN8, DN400	m	277	
347		SN8, DN500	m	417	
348		SN8, DN600	m	582	
349		SN8, DN700	m	835	
350		SN8, DN800	m	1072	
351		SN8, DN900	m	1410	

序号	材料名称	型号及规格	单位	市区( 综合价 )	备注
352	HDPE 增强中空壁缠绕管	SN8，DN1000	m	1643	
353		SN8，DN1200	m	2381	
354		SN8，DN1400	m	3299	
355		SN8，DN1500	m	3895	
356		SN8，DN1600	m	4712	
357		SN8，DN1800	m	5993	
其他材料					
358	树脂复合井盖中座	Φ 700 普型 × 50	套	350	
359	树脂复合井盖井座	Φ 700 加重型 × 70	套	480	
360	树脂复合井盖井座	Φ 700 重型 × 50	套	420	
361	树脂复合井盖井座	Φ 750 × 70 加重	套	640	
362	树脂复合井盖井座	Φ 750 × 50 重型	套	480	
363	钢纤维混凝土井盖井座	Φ 700 A 级	套	425	
364	钢纤维混凝土井盖井座	Φ 700 B 级	套	260	
365	水		m <sup>3</sup>	3.2	
366	电		KW · h	0.81	

### 泉州市区 2014 年 3 月份扣件式钢管脚手架主要材料租赁价格

材料名称	型号规格	单位	租赁参考价
钢管	Φ 48*3.5	元 / t · 月	105-115
扣件		元 / 个 · 月	0.27-0.32

## 泉州市区 2014 年 3 月份 PHC 水泥管桩市场综合价

序号	规格	综合价 (元 / 米)
1	300-70A	93
2	300-70AB	103
3	400-95A	108
4	400-95AB	120
5	500-100A	158
6	500-100AB	170
7	500-125A	173
8	500-125AB	188
9	600-110A	233
10	600-110AB	245
11	600-130A	260
12	600-130AB	280

备注：此价格包含运费及税金。

### 管桩简介

管桩分为后张法预应力管桩和先张法预应力管桩, 预应力混凝土管桩 (PC 管桩) 和预应力混凝土薄壁管桩 (PTC 管桩) 及高强度预应力混凝土管桩 (PHC 管桩)。先张法预应力管桩是采用先张法预应力工艺和离心成型法制成的一种空心筒体细长混凝土预制构件, 主要由圆筒形桩身、端头板和钢套箍等组成。管桩按混凝土强度等级和壁厚分为预应力混凝土管桩、预应力高强混凝土管桩代号为 PC, 预应力高强混凝土管桩代号为 PHC, 薄壁管桩代号为 PTC。PC 桩的混凝土强度不得低于 C50 砼, 薄壁管桩强度等级不得低于 C60, PHC 桩的混凝土强度等级不得低于 C80。PC 桩和 PTC 桩一般采用常压蒸汽养护, 一般要经过 28 天才能施打。而 PHC 桩, 脱模后要进入高压蒸养, 经 10 个大气压、180 度左右的蒸压养护, 混凝土强度等级达 C80, 从成型到使用的最短时间只需三、四天。

PHC 管桩的常用规格及适用范围:

#### PHC 管桩的常用规格

外径 (mm)	壁厚 (mm)	承载力准值 (kN)	适用楼层
300	70	900	6 ~ 12
400	95	1700	6 ~ 18
500	100	2350	10 ~ 30
500	125	2700	20 ~ 35
550	100	2800	10 ~ 30
550	125	2800	20 ~ 35
600	130	3200	20 ~ 40
800	130	4500	30 ~ 50

## 泉州市区 2014 年 3 月份商品砼市场综合价

序号	编 号	类 别	粒 径	水泥标号	强 度	单 位	综合价
1		非泵送	φ 31.5	42.5	C10	m <sup>3</sup>	309.41
2		非泵送	φ 31.5	42.5	C15	m <sup>3</sup>	324.70
3	671	非泵送	φ 31.5	42.5	C20	m <sup>3</sup>	340.91
4	672	非泵送	φ 31.5	42.5	C25	m <sup>3</sup>	356.44
5	673	非泵送	φ 31.5	42.5	C30	m <sup>3</sup>	377.55
6	674	非泵送	φ 31.5	42.5	C35	m <sup>3</sup>	400.99
7	675	非泵送	φ 31.5	42.5	C40	m <sup>3</sup>	419.30
8	676	非泵送	φ 31.5	42.5	C45	m <sup>3</sup>	434.25
9	665	非泵送	φ 20	42.5	C20	m <sup>3</sup>	343.44
10	666	非泵送	φ 20	42.5	C25	m <sup>3</sup>	360.95
11	667	非泵送	φ 20	42.5	C30	m <sup>3</sup>	382.38
12	668	非泵送	φ 20	42.5	C35	m <sup>3</sup>	407.72
13	669	非泵送	φ 20	42.5	C40	m <sup>3</sup>	426.28
14	670	非泵送	φ 20	42.5	C45	m <sup>3</sup>	442.59
15	823	非泵送抗渗	φ 31.5	42.5	P6 C25	m <sup>3</sup>	366.82
16	824	非泵送抗渗	φ 31.5	42.5	P8 C30	m <sup>3</sup>	384.29
17	825	非泵送抗渗	φ 31.5	42.5	P10 C35	m <sup>3</sup>	410.33
18	826	非泵送抗渗	φ 31.5	42.5	P12 C40	m <sup>3</sup>	430.60
19	819	非泵送抗渗	φ 20	42.5	P6 C25	m <sup>3</sup>	370.89
20	820	非泵送抗渗	φ 20	42.5	P8 C30	m <sup>3</sup>	388.48
21	821	非泵送抗渗	φ 20	42.5	P10 C35	m <sup>3</sup>	414.01
22	822	非泵送抗渗	φ 20	42.5	P12 C40	m <sup>3</sup>	432.41
23		非泵送	φ 31.5	42.5	抗折 Z4.5	m <sup>3</sup>	413.02
24		非泵送	φ 31.5	42.5	抗折 Z5.0	m <sup>3</sup>	431.88
25	711	泵送	φ 31.5	42.5	C20	m <sup>3</sup>	347.24
26	712	泵送	φ 31.5	42.5	C25	m <sup>3</sup>	363.39
27	713	泵送	φ 31.5	42.5	C30	m <sup>3</sup>	388.43
28	714	泵送	φ 31.5	42.5	C35	m <sup>3</sup>	412.17
29	715	泵送	φ 31.5	42.5	C40	m <sup>3</sup>	430.49
30	716	泵送	φ 31.5	42.5	C45	m <sup>3</sup>	445.35
31	705	泵送	φ 20	42.5	C20	m <sup>3</sup>	353.25
32	706	泵送	φ 20	42.5	C25	m <sup>3</sup>	366.63
33	707	泵送	φ 20	42.5	C30	m <sup>3</sup>	392.08
34	708	泵送	φ 20	42.5	C35	m <sup>3</sup>	417.02

序号	编 号	类 别	粒 径	水泥标号	强 度	单 位	综合价
35	709	泵送	φ 20	42.5	C40	m <sup>3</sup>	436.70
36	710	泵送	φ 20	42.5	C45	m <sup>3</sup>	454.69
37	851	泵送抗渗	φ 31.5	42.5	P6 C25	m <sup>3</sup>	378.58
38	852	泵送抗渗	φ 31.5	42.5	P8 C30	m <sup>3</sup>	398.66
39	853	泵送抗渗	φ 31.5	42.5	P10 C35	m <sup>3</sup>	423.72
40	854	泵送抗渗	φ 31.5	42.5	P12 C40	m <sup>3</sup>	442.71
41	751	泵送水下砼	φ 31.5	42.5	C20	m <sup>3</sup>	365.00
42	752	泵送水下砼	φ 31.5	42.5	C25	m <sup>3</sup>	382.34
43	753	泵送水下砼	φ 31.5	42.5	C30	m <sup>3</sup>	405.82
44	754	泵送水下砼	φ 31.5	42.5	C35	m <sup>3</sup>	427.29
45	755	泵送水下砼	φ 31.5	42.5	C40	m <sup>3</sup>	450.41
46	756	泵送水下砼	φ 31.5	42.5	C45	m <sup>3</sup>	465.15
47	847	泵送抗渗	φ 20	42.5	P6 C25	m <sup>3</sup>	380.02
48	848	泵送抗渗	φ 20	42.5	P8 C30	m <sup>3</sup>	402.34
49	849	泵送抗渗	φ 20	42.5	P10 C35	m <sup>3</sup>	427.65
50	850	泵送抗渗	φ 20	42.5	P12 C40	m <sup>3</sup>	447.09
51		非泵送高强	φ 31.5	42.5	C50	m <sup>3</sup>	487.70
52		非泵送高强	φ 31.5	42.5	C55	m <sup>3</sup>	504.12
53		非泵送高强	φ 31.5	42.5	C60	m <sup>3</sup>	520.27
54		泵送高强	φ 31.5	42.5	C50	m <sup>3</sup>	508.90
55		泵送高强	φ 31.5	42.5	C55	m <sup>3</sup>	525.53
56		泵送高强	φ 31.5	42.5	C60	m <sup>3</sup>	542.61
57	855	非泵送高强	φ 20	42.5	C50	m <sup>3</sup>	500.04
58	856	非泵送高强	φ 20	42.5	C55	m <sup>3</sup>	519.48
59	857	非泵送高强	φ 20	42.5	C60	m <sup>3</sup>	538.81
60	862	泵送高强	φ 20	42.5	C50	m <sup>3</sup>	520.57
61	863	泵送高强	φ 20	42.5	C55	m <sup>3</sup>	537.39
62	864	泵送高强	φ 20	42.5	C60	m <sup>3</sup>	554.66

注：1、以上商品砼粗骨料采用碎石、细骨料采用淡水河砂，且价格不含泵送费用。

2、以上商品砼价格按平均运距 15KM 测算，中心市区范围内不再调整，超过中心市区范围及平均运距，每公里增加运费 2.00 元 / 公里。

3、以上商品砼均为含税价格。



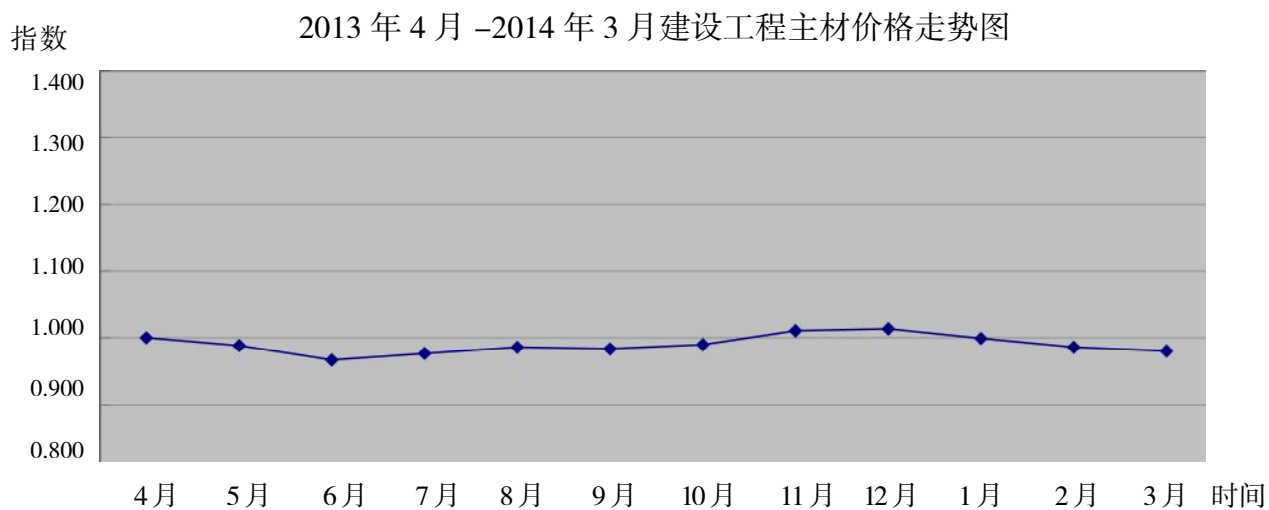
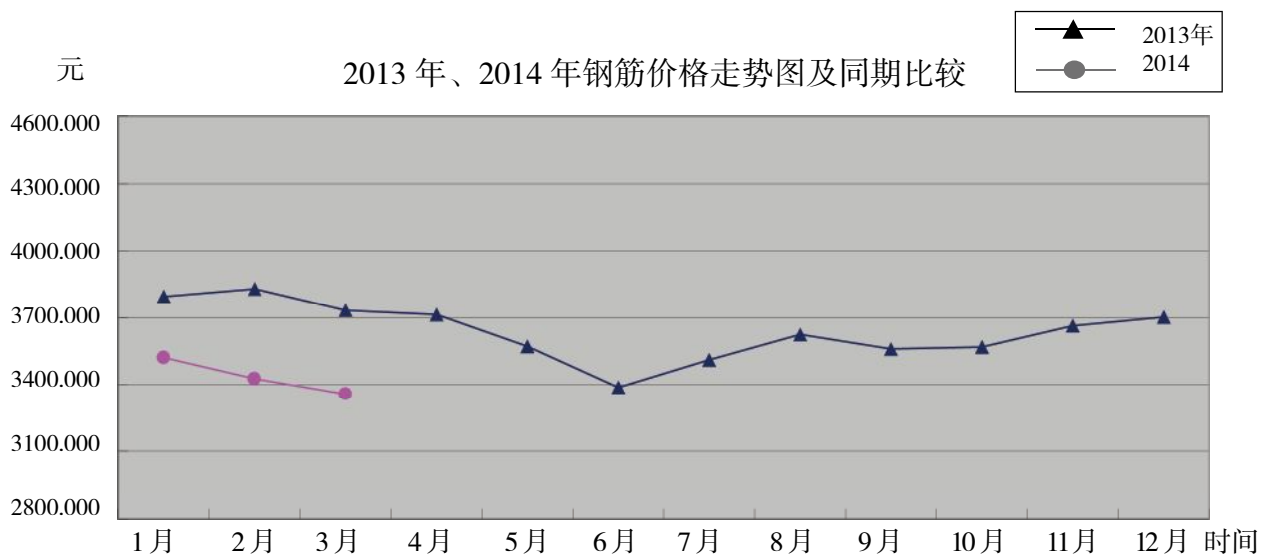
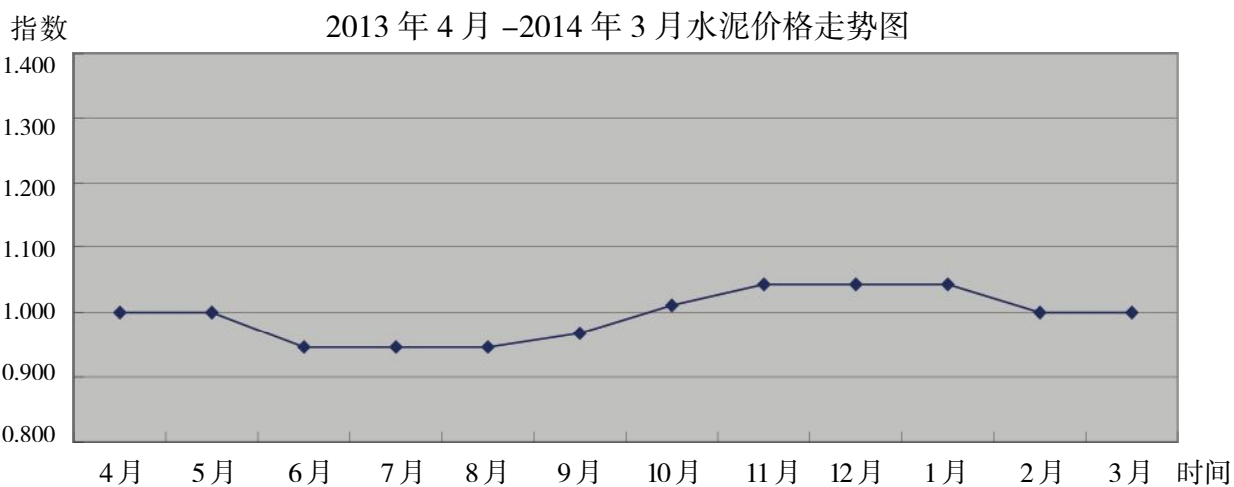
## 泉州市区混凝土泵车市场综合价

泵送方式	施工范围	价格	施工范围	价格	施工范围	价格
45 米汽车泵	45 米汽车泵臂长范围	35 元 /m <sup>3</sup>	37 米汽车泵臂长范围	25 元 /m <sup>3</sup>		
拖泵	垂直 25 米以下距离	15 元 /m <sup>3</sup>	垂直 25-50 米之间距离	20 元 /m <sup>3</sup>	垂直 50-90 米之间距离	25 元 /m <sup>3</sup>
	地面水平 100 米以内距离	15 元 /m <sup>3</sup>	地面水平 100-200 米以内距离	20 元 /m <sup>3</sup>	地面水平 200-300 米以内距离	25 元 /m <sup>3</sup>
车载泵	垂直 25 米以下距离	20 元 /m <sup>3</sup>	垂直 25-50 米之间距离	25 元 /m <sup>3</sup>	垂直 50-90 米之间距离	30 元 /m <sup>3</sup>
	地面水平 100 米以内距离	20 元 /m <sup>3</sup>	地面水平 100-200 米以内距离	25 元 /m <sup>3</sup>	地面水平 200-300 米以内距离	30 元 /m <sup>3</sup>

## 泉州市区 2014 年 3 月份沥青砼市场综合价

序号	材料名称	型号及规格	单位	综合价 (元 /m <sup>3</sup> )
1	细粒式沥青混凝土面层	AC-13-C	m <sup>3</sup>	1375
2	细粒式沥青混凝土面层	AC-13-F	m <sup>3</sup>	1345
3	中粒式沥青混凝土面层	AC-16-C	m <sup>3</sup>	1280
4	中粒式沥青混凝土面层	AC-16-F	m <sup>3</sup>	1235
5	中粒式沥青混凝土面层	AC-20-C	m <sup>3</sup>	1235
6	中粒式沥青混凝土面层	AC-20-F	m <sup>3</sup>	1185
7	粗粒式沥青混凝土面层	AC-25-C	m <sup>3</sup>	1125
8	粗粒式沥青混凝土面层	AC-25-F	m <sup>3</sup>	1085
9	粗粒式沥青混凝土面层	AC-30-C	m <sup>3</sup>	1035
10	粗粒式沥青混凝土面层	AC-30-F	m <sup>3</sup>	945
11	改性沥青玛蹄脂碎石混合料面层	SMA-10	m <sup>3</sup>	1665
12	改性沥青玛蹄脂碎石混合料面层	SMA-13	m <sup>3</sup>	1630
13	改性沥青玛蹄脂碎石混合料面层	SMA-16	m <sup>3</sup>	1580
14	橡胶沥青应力吸收层 1cm		m <sup>2</sup>	30
15	橡胶沥青混凝土	AC-25	m <sup>3</sup>	1330
16	橡胶沥青混凝土	AC-20	m <sup>3</sup>	1380
17	橡胶沥青混凝土	AC-16	m <sup>3</sup>	1420
18	橡胶沥青混凝土	AC-13	m <sup>3</sup>	1490
19	橡胶沥青混凝土	SMA-13	m <sup>3</sup>	1610
20	橡胶沥青混凝土	SMA-16	m <sup>3</sup>	1565
21	细粒式 SBS 改性沥青混凝土面层	AC-13	C	1495
			F	1470
22	中粒式 SBS 改性沥青混凝土面层	AC-16	C	1450
			F	1430
23	中粒式 SBS 改性沥青混凝土面层	AC-20	C	1420
			F	1400
24	粗粒式 SBS 改性沥青混凝土面层	AC-25	C	1370
			F	1350
25	彩色沥青混凝土 (红色)		m <sup>3</sup>	6200
26	稀浆封层	0.8cm	m <sup>2</sup>	11
27	改性乳化稀浆封层	0.8cm	m <sup>2</sup>	14
备注	1. 以上沥青砼价格包含施工摊铺费用和市区范围内综合运距 (25km)。 2. 以上价格均为含税价格。			

## 泉州市建设工程主要材料价格走势图



## 2014年3月份钢材、水泥价格市场行情分析

### 一、钢材价格市场行情分析

3月,国内钢材市场未能迎来传统的钢材消费旺季,需求基本面维持疲软态势,,两会的召开并未能稳定钢价走势,市场在观望当中不断回落;两会结束后,随着政策落地、稳增长信号的释放,钢价逐步企稳,据经销商3月25日的最新报价,三钢(闽光)线材 $\phi$  6.5~10 现价每吨 3330 元,Ⅲ级螺纹钢 $\phi$  16~25 现价每吨 3330 元,较上月同期继续小幅下跌。一季度经济疲软不堪,甚至有可能低于 7%,国家在二季度面临较重的稳增长压力。因此,经过前期的准备之后,铁路投资建设、保障房、棚户区改造等一批稳增长项目将在 4 月份陆续开建;与此同时,国内消费需求走弱,国家和地方政府必然会出台一些刺激内需消费的政策措施,二季度经济触底回稳的可能性较大,必然刺激钢材消费的增长。同时随着清明节后雨水减少,户外工程施工进度也会明显加大,也将提升钢材消费增长,总体来看,4 月份钢材需求将明显好于 3 月份,钢材市场去库存加速是大概率事件。当前钢价已到了跌无可跌的地步,市场继续下行的动能已经不强;且短期利空基本消化,稳增长等利好消息开始进入具体的落实阶段,加上天气的好转,下游行业大多已经恢复正常的施工生产,钢材市场上的利好因素正在明显增加,因此商家对于后市信心普遍好转,但由于上游供应压力仍存,所以相对而言看好较为谨慎。综合观点:钢材市场的下游需求已经开始缓慢的释放,预计 4 月份后随着稳增长项目措施落到实处还会进一步提升钢材消耗的速度,届时钢材市场去库存速度有望提升。但是在去库存提速的情况下,钢厂内部库存依然在增长,反应供应压力较大的同时,短期内市场商家订货的积极性并不高,后期钢厂需要综合考量市场需求与生产的安排。与此同时,铁矿石等原料成本止跌企稳的迹象较为明显,但因库存压力及钢厂资金紧张等缘故,近期低位震荡的可能性较大,但继续大幅回落已然不现实,成本支撑可能逐步会走强,因此随着宏观政策层面稳增长预期的强化,加之当前正值传统消费旺季,市场供需关系或将进一步改善。预计四月份国内钢价将具有一定的反弹空间,但总体反弹力度依然偏弱。

### 二、水泥价格市场行情分析

3 月份各大工地多数已经开工建设,自从上个月生产厂家下调出厂价以来,本月价格基本没变化,仍然维持上月水平。现正值春季,天气时有降水,一定程度也影响市场需求。综合各厂家行情,P.O42.5R 平均价格大约为 450 元。

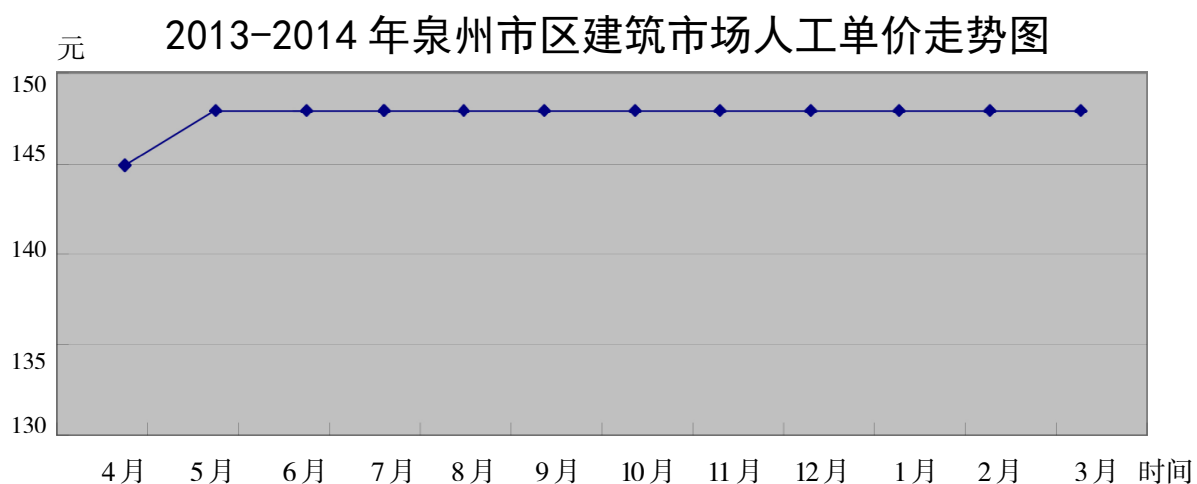
预计 4 月市场需求将缓慢增长,天气情况仍然是决定市场需求的重要因素。

## 泉州市区 2014 年 3 月建筑市场工日工资参考价

时间：2014 年 3 月

序号	项目名称	单位	参考价 (元 / 工日)
1	土方、搬运、拆除	工日	134
2	抹灰工	工日	173
3	铺贴工	工日	179
4	装饰木工	工日	169
5	油漆工	工日	134
6	砌筑工	工日	163
7	混凝土工	工日	145
8	模板工	工日	179
9	电工	工日	140
10	管工	工日	140
11	电焊工	工日	143
12	气焊工	工日	143
13	通风工	工日	130
14	打桩工	工日	140
15	架子工	工日	157
16	钢筋工	工日	158
17	操作工	工日	122
18	维护工	工日	122

备注：每工日单价按照每天工作 8 小时折算。



## 泉州市区 2014 年 3 月份建筑市场实物量工资参考价

项目编码	项目名称	工程量计算规则	计量单位	单价（元）
1. 土石方工程				
01001 ※	平整场地	按实际平整面积计算	m <sup>2</sup>	3.0
01003 ※	人工挖土方	按实际挖方的天然密实体积计算	m <sup>3</sup>	35
01004 ※	人工挖槽、坑土方（深 2m 以内）			35
01006 ※	人工回填土	按实际填方的天然实体积计算	m <sup>3</sup>	21
2. 架子工程				
02001 ※	单排脚手架	按实际搭设的垂直投影面积计算	m <sup>2</sup>	10
02003 ※	双排脚手架		m <sup>2</sup>	13
02005 ※	里架搭拆		m <sup>2</sup>	8
02006 ※	满堂架搭拆	按搭设的垂直投影面积计算	m <sup>2</sup>	11
02014 ※	挂拆密目网	按实际挂拆的垂直投影面积计算	m <sup>2</sup>	3.0
B02015 ※	安全走道防护架	按水平投影面积计算	m <sup>2</sup>	
B02016 ※	安全垂直防护架（含防架空线）	按实际搭拆的长度计算	m	
3. 砌筑工程				
表 3.1 砌砖工程				
03001 ※	砖基础砌筑	按实际砌筑体积计算	m <sup>3</sup>	162
03002 ※	砖墙砌筑		m <sup>3</sup>	159
03004 ※	多孔、空心砖砌筑		m <sup>3</sup>	156
03006 ※	空心砌块墙砌筑		m <sup>3</sup>	156
B03028 ※	轻质砌块墙砌筑（含砂加气、石膏、陶粒砌块等）		m <sup>3</sup>	156
03010 ※	半成品隔墙安装	按实际安装面积计算	m <sup>2</sup>	
表 3.3 屋面工程				
03021 ※	轻质混凝土保温层	按实际铺设面积乘以厚度以体积计算	m <sup>3</sup>	
03022 ※	聚苯板、挤塑板、塑料板保温层			
03023 ※	膨胀珍珠岩保温层			
4. 模板工程				
表 4.1 现浇混凝土及钢筋混凝土构件				
04001 ※	基础（钢模板）	按模板与混凝土接触面积计算	m <sup>2</sup>	
04002 ※	基础（木模板）			
B04032 ※	基础（复合模板）			20
04003 ※	矩形柱、构造柱（钢模板）			
04004 ※	矩形柱、构造柱（木模板）			
B04033 ※	矩形柱、构造柱（复合模板）			21
04006 ※	矩形梁（钢模板）			

项目编码	项目名称	工程量计算规则	计量单位	单价（元）
04007 ※	矩形梁（木模板）	按模板与混凝土接触面积计算	m <sup>2</sup>	
B04034 ※	矩形梁（复合模板）			21
04010 ※	直形墙（钢模板）			
04012 ※	直形墙（木模板）			
04013 ※	直形墙（复合模板）			20
04015 ※	有梁板、无梁板、平板（钢模板）			
04016 ※	有梁板、无梁板、平板（复合模板）			20
B04035 ※	有梁板、无梁板、平板（木模板）			
04017 ※	直形楼梯（钢模板）	按楼梯投影面积计算	m <sup>2</sup>	
04018 ※	直形楼梯（复合模板）			39
B04036 ※	框剪结构	按建筑面积计算	m <sup>2</sup>	
B04037 ※	框架结构			
B04038 ※	混合结构			
5. 钢筋工程				
05001 ※	基础结构钢筋制安	按实际制作绑扎安装的长度（面积） 乘以单位理论质量计算	t	480
B05011 ※	主体结构钢筋制安			480
05002 ※	预制构件钢筋			435
05003 ※	钢筋网片			483
05006 ※	预应力钢筋			455
B05012 ※	框剪结构	按建筑面积计算	m <sup>2</sup>	
B05013 ※	框架结构			
B05014 ※	混合结构			
6. 混凝土工程				
表 6.1 现浇混凝土工程				
06008 ※	墙（商品混凝土）（泵送）	按实际浇捣的混凝土体积计算（不扣除钢筋所占体积）	m <sup>3</sup>	24
06013 ※	地面、道路（现场搅拌）			46
B06031 ※	地面、道路（商品混凝土）（泵送）			19
B06032 ※	地面、道路（商品混凝土）（非泵送）			28
06016 ※	基础（商品混凝土）（泵送）			19
06017 ※	主体（商品混凝土）（泵送）			21
06019 ※	基础（现场搅拌）			53
06020 ※	主体（现场搅拌）			57
表 6.2 预制混凝土及钢筋混凝土构件				
06022 ※	桩、柱、梁（现场搅拌）	按实际浇捣砼的体积计算（不扣除钢筋所占体积）	m <sup>3</sup>	54
B06033 ※	桩、柱、梁（商品混凝土）			48

项目编码	项目名称	工程量计算规则	计量单位	人工费（元）
7. 防水工程				
07001 ※	卷材防水层	按实铺面积以平方米计算	m²	9
07002 ※	卷材防水层（立面）			9
07003 ※	涂膜防水层	按实涂防水层面积计算	m²	9
07004 ※	涂膜防水层（立面）			9
07005 ※	涂料防水层			9
07006 ※	涂料防水层（立面）			9
8. 抹灰工程				
表 8.1 整体面层				
08001 ※	内墙面一般抹灰	按实际抹灰面积计算	m²	13
08002 ※	外墙面一般抹灰			15
08003 ※	天棚一般抹灰			13
080010 ※	水泥砂浆找平层			10
080011 ※	水泥砂浆楼地面			11
080012 ※	水泥砂浆楼梯面	按水平投影面积计算	m²	26
表 8.2 块料面层				
08018 ※	内墙贴面砖	按实际铺贴面积计算	m²	24
08019 ※	外墙贴面砖			36
08020 ※	梁柱面贴面砖			38
08021 ※	挂贴天然石材墙面			57
08022 ※	挂贴天然石材梁柱面			66
08023 ※	干挂天然石材墙面			67
08024 ※	干挂天然石材梁柱面			69
08026 ※	铺地砖、缸砖楼地面			21
08029 ※	铺天然石材楼地面			21
08032 ※	楼梯铺地砖面	按水平投影面积计算	m²	41
08033 ※	楼梯铺天然石材面			43
08035 ※	地砖踢脚线	按实际长度计算	m	8
B08036 ※	水泥砂浆踢脚线			8
B08037 ※	天然石材踢脚线			8
9. 木作与木装修工程				
表 9.1 门窗工程				
09001 ※	木门安装（无门套）	按门窗洞口面积计算	m²	
09002 ※	木门安装（无窗套）			
09005 ※	木门窗套安装	按展开面积计算	m²	

项目编码	项目名称	工程量计算规则	计量单位	人工费（元）
表 9.2 楼地面工程				
09007 ※	铺硬木地板（含木地龙骨）	按实际铺贴面积计算	m <sup>2</sup>	22
09009 ※	成品强化复合地板安装（含踢脚线及收口条）			
09011 ※	成品木踢脚板安装	按实际安装长度计算	m	9
表 9.3 墙柱面工程				
09012 ※	隔墙木龙骨制作安装	按垂直投影面积计算	m <sup>2</sup>	
B09047 ※	隔墙轻钢龙骨制作安装			
09014 ※	隔墙龙骨铺贴纸面石膏板面层	按实际铺贴面积计算	m <sup>2</sup>	
09016 ※	贴装饰板面（包括基层板）（装饰夹板、防火板、铝塑板综合考虑）			
表 9.4 天棚工程				
09018 ※	天棚木龙骨制作安装	按主墙间净空面积计算	m <sup>2</sup>	
09019 ※	天棚 U 型轻钢龙骨安装			
09020 ※	天棚金属龙骨安装			
09021 ※	天棚铺贴胶合板面层	按实际铺贴面积计算	m <sup>2</sup>	
09022 ※	天棚纸面石膏板面层			
09023 ※	天棚矿棉板面层			
09024 ※	天棚铝塑板面层			
09025 ※	天棚铝质面板面层			
09026 ※	天棚塑料面板面层			
表 9.5 窗帘盒、栏杆、扶手、壁（吊）柜工程				
09028 ※	成品木质装饰板条安装	按实际安装长度计算	m	
09029 ※	成品木质装饰线条安装			
09031 ※	成品硬木扶手安装	按设计图示尺寸以扶手中心线长度（包括弯头长度）计算	m	
09033 ※	木栏杆安装	按扶手长度（包括弯头长度）乘以栏杆高度以面积计算	m <sup>2</sup>	
B09048 ※	窗帘盒制作安装	按实际长度计算	m	
表 10 油漆工程				
10003 ※	木门窗刷调和漆二遍	按单面洞口面积计算	m <sup>2</sup>	22
10004 ※	木门窗刷清漆三遍			27
10005 ※	木地板刷地板漆三遍	按实际刷漆面积计算	m <sup>2</sup>	22
10006 ※	木地板刷清漆三遍			19
10020 ※	内墙面刷乳胶漆（满刮腻子一遍、二遍涂料成活）			11
10021 ※	外墙面刷涂料（一遍底涂、二遍面涂成活）			15
10022 ※	天棚面刷乳胶漆（满刮腻子一遍、二遍涂料成活）			12



项目编码	项目名称	工程量计算规则	计量单位	人工费 (元)
10023 ※	钢门窗刷调和漆（防锈漆一遍调和漆二遍）	按单面洞口面积计算	m <sup>2</sup>	
10024 ※	金属面刷调和漆（防锈漆一遍、调和漆二遍	按实际刷漆面积计算	m <sup>2</sup>	
B10027 ※	外墙面刷乳胶漆			14
12. 金属制品制作及安装工程				
表 12.1 金属制品及构件				
12015 ※	铝合金门安装	按门窗框、扇外围面积计算	m <sup>2</sup>	32
12017 ※	铝合金窗安装	按门窗框、扇外围面积计算	m <sup>2</sup>	32
12018 ※	塑钢门安装	按门窗框、扇外围面积计算	m <sup>2</sup>	32
12020 ※	塑钢窗安装	按门窗框、扇外围面积计算	m <sup>2</sup>	32
12021 ※	铝塑板幕墙安装（含龙骨安装）	按实作面积计算	m <sup>2</sup>	
12022 ※	玻璃幕墙安装（含龙骨安装）	按实作面积计算	m <sup>2</sup>	
B12033 ※	铝板幕墙安装（含龙骨安装）	按实作面积计算	m <sup>2</sup>	
B12034 ※	石材幕墙安装（含龙骨安装）	按实作面积计算	m <sup>2</sup>	
B12035 ※	金属扶手安装	按设计图示尺寸以扶手中心线长度（包括弯头长度）计算	m	34
B12036 ※	金属栏杆制作、安装	按扶手长度（包括弯头长度）乘以栏杆高度以面积计算	m <sup>2</sup>	40
B12037 ※	成品金属花饰栏杆安装	按扶手长度（包括弯头长度）乘以栏杆高度以面积计算	m <sup>2</sup>	30

## 泉州垂直运输机械月租赁费

时间：2014 年 3 月

单位：元 / 月

序号	设备名称	型号	建筑物高度 ≤ 80m	建筑物高度 ≤ 120m	建筑物高度 ≤ 150m		
1	塔吊	QTZ63	21000	23000	26000		
2		QTZ80	24000	26000	28000		
3		QTZ125	32000	35000	42000		
序号	设备名称	型号	建筑物高度 ≤ 60m	建筑物高度 ≤ 80m	建筑物高度 ≤ 100m	建筑物高度 ≤ 120m	建筑物高度 ≤ 150m
1	施工电梯	SCD200/200 (普通双笼)	8800	9000	9200	10500	12000

- 备注：1、塔机租赁费含三名操作工工资（2 名司机，1 名指挥），施工升降机不含操作工工资。  
 2、以上租赁费不含设备使用电费、施工总包单位管理费。  
 3、以上设备租赁费是正常施工时的费用，若特殊使用时（如须塔机吊运砼或钢模等）租赁费另行计价。  
 4、租赁费主要由下列几项费用组成：设备折旧费、大修费、维护保养费、塔机操作工人工资、管理费、利润、税金等。

## 模板

时间：2014 年 3 月

材料名称	工程类型	结构质式	是否含 地下室	单位	市场价格 (元)	备注
模板	住宅 (檐高 24 米以下)	框架	含	元 /m <sup>2</sup>	41	
模板	住宅 (檐高 24 米以下)	框架	不含	元 /m <sup>2</sup>	41	
模板	住宅 (檐高 24-50 米)	框架	含	元 /m <sup>2</sup>	41	
模板	住宅 (檐高 24-50 米)	框剪	含	元 /m <sup>2</sup>	41	
模板	住宅 (檐高 50-100 米)	框剪	含	元 /m <sup>2</sup>	42	
模板	办公楼	框架	含	元 /m <sup>2</sup>	42	
模板	办公楼	框架	不含	元 /m <sup>2</sup>	42	
模板	办公楼	框剪	含	元 /m <sup>2</sup>	42	
模板	办公楼	框剪	不含	元 /m <sup>2</sup>	42	
模板	教学楼	框架	不含	元 /m <sup>2</sup>	42	

## 惠安县 2014 年 3 月份建设工程主材市场综合价

单位：元

序号	材料名称	型号及规格	单位	综合价	备注
一、水泥类					
1	袋装水泥	32.5R	t	440	
2	袋装水泥	42.5R	t	460	
3	散装水泥	42.5R	t		
二、金属类					
4	线材	Q235 Φ 6.5 ~ 10	t	3450	
5	圆钢	Q235 Φ 10	t	3550	
6	Ⅱ级螺纹钢	HRB335 Φ 12	t	3600	
7	Ⅱ级螺纹钢	HRB335 Φ 14	t	3500	
8	Ⅱ级螺纹钢	HRB335 Φ 16 ~ 25	t	3450	
9	Ⅱ级螺纹钢	HRB335 Φ 28 ~ 32	t	3600	
10	Ⅲ级螺纹钢	HRB400 Φ 16 ~ 25	t	3700	
11	Ⅲ级螺纹钢	HRB400 Φ 25 以外	t	3750	
三、木材类					
12	杉圆木		m <sup>3</sup>	1100	
13	松圆木		m <sup>3</sup>	1000	
14	硬圆木		m <sup>3</sup>	1100	
15	胶合板（模板用）	一等酚醛 18 厚	m <sup>2</sup>	50	
四、地材类					
16	天然砂	地面垫层、市政砂基层、市政工程路	m <sup>3</sup>	75	
17	中（粗）砂	主体砼、砌筑砂浆、含损耗 2% 膨胀 1.18		85	
18	中（细）砂	抹灰砂浆、耐酸防腐砂浆及砼		75	
19	粗砂	干铺碎石（砖）		70	
20	中砂	路面抗折砼、道路水泥稳定砼、沥青砼		80	
21	碎石	5 ~ 16mm	m <sup>3</sup>	80	
22	碎石	5 ~ 20mm	m <sup>3</sup>	90	
23	碎石	5 ~ 31.5mm	m <sup>3</sup>	80	
24	碎石	5 ~ 40mm	m <sup>3</sup>	90	

备注：以上价格由惠安县造价站提供